

ПРИНЯТ

на заседании педагогического совета  
протокол от 10.03.2022 № 4

УТВЕРЖДЕН

приказом заведующего МБДОУ № 18  
«Радуга» г. Тихорецка  
от 13.03.2022 № 179

Заведующий  Л.В.Корецкая



### Отчет

**о результатах самообследования муниципального бюджетного  
дошкольного образовательного учреждения детского сада  
комбинированного вида № 18 «Радуга» города Тихорецка  
муниципального образования Тихорецкий район  
на 01.04.2023 год**

Структура аналитического отчета о самообследовании учреждения  
в 2022 году

Название разделов	Содержание	стр.
Аналитическая часть		
Общая информация	<b>Общие сведения об образовательной организации</b>	4
Образовательная деятельность	<b>I. Оценка образовательной деятельности</b>	5
Особенности управления	<b>II. Оценка системы управления организации</b>	8
Качество предоставления образовательных услуг	<b>III. Оценка содержания и качества подготовки воспитанников</b>	11
	<b>IV. Оценка организации воспитательно-образовательного процесса</b>	13
Кадровая укомплектованность	<b>V. Оценка качества кадрового обеспечения</b>	14
Библиотечно-информационное обеспечение	<b>VI. Оценка учебно-методического и библиотечно-информационного обеспечения</b>	16
Материально-техническая база	<b>VII. Оценка материально-технической базы</b>	16
Внутреннее оценивание качества образования	<b>VIII. Оценка функционирования внутренней системы оценки качества образования</b>	20
Статистическая часть		
Показатели деятельности	<b>Показатели деятельности муниципального бюджетного дошкольного образовательного учреждения детского сада комбинированного вида № 18 «Радуга» города Тихорецка муниципального образования Тихорецкий район, дошкольной образовательной организации, подлежащей самообследованию (утв. Приказом Министерства образования и науки РФ от 10 декабря 2013 года № 1324) За период 2022 года по состоянию на 01.04.2023</b>	22

## Аналитическая часть

### Общие сведения об образовательной организации

Наименование образовательной организации	Муниципальное бюджетное дошкольное образовательное учреждение детский сад комбинированного вида № 18 «Радуга» города Тихорецка муниципального образования Тихорецкий район, Сокращенное наименование в соответствии с уставом: МБДОУ № 18 «Радуга» г.Тихорецка
Руководитель	Корецкая Любовь Валерьевна
Адрес организации	юридический 352120, Россия, Краснодарский край, Тихорецкий район, город Тихорецк, улица Ляпидевского, 16. фактический, 352120, Россия, Краснодарский край, Тихорецкий район, город Тихорецк, улица Ляпидевского, 16.
Телефон, факс	Телефон 8(86196)7-54-25  Факс 8(86196)7-54-25
Адрес электронной почты	<a href="mailto:detskiisad.raduga@yandex.ru">detskiisad.raduga@yandex.ru</a>
Учредитель	Администрация муниципального образования Тихорецкий район
Дата создания	Постановление администрации муниципального образования Тихорецкий район от 01.12.2011г. № 2233
Лицензия	Лицензия на право ведения образовательной деятельности серия 23Л01 №0001406 регистрационный номер № 08192 от 27 июня 2012 года, выдана министерством образования, науки и молодежной политики Краснодарского края

Полное наименование в соответствии с уставом: муниципальное бюджетное дошкольное образовательное учреждения детский сад комбинированного вида № 18 «Радуга» города Тихорецка муниципального образования Тихорецкий район.

Сокращенное наименование в соответствии с уставом: МБДОУ № 18 «Радуга» г.Тихорецка.

Юридический адрес: 352120, Россия, Краснодарский край, Тихорецкий район, г. Тихорецк, ул. Ляпидевского 16.

Фактический адрес: 352120, Россия, Краснодарский край, Тихорецкий район, г. Тихорецк, ул. Ляпидевского 16.

Тел./факс 8(86196)7-54-25

e-mail: [detskiisad.raduga@yandex.ru](mailto:detskiisad.raduga@yandex.ru)

Сайт: <http://raduga18.tvoysadik.ru/>

Устав в новой редакции от 28.08.2019 года постановление администрации муниципального образования Тихорецкий район № 1327.

Учредитель - администрация муниципального образования Тихорецкий район  
Муниципальное задание: № 12/1-2022 на 2022 год (на 2022 и на плановый период 2023 и 2024 годов) по состоянию на 01.01.2022 года; № 12/2-2022 на 2022 год (на 2022 и на плановый период 2023 и 2024 годов) по состоянию на 01.09.2022 года; № 12/3-2022 на 01.12.2022 года актуальная редакция по состоянию на 01.12.2022 года; отчет об исполнении муниципального задания 12/4-2022 на 2022 год (на 2022 и на плановый период 2023 и 2023 годов) по состоянию на 01.12.2022 года от 25.12.2022 года.

Свидетельство о постановке на учет юридического лица в налоговом органе серия 23 № бланка 007826999 21.10.1997 года ИНН 2321010565

Свидетельство о праве на имущество 23-АК №305765 от 24.02.2012г, выдано Управлением Федеральной службы государственной регистрации, кадастра и картографии по Краснодарскому краю

Свидетельство о праве на земельный участок 23-АК №305766 от 24.02.2012г., выдано Управлением Федеральной службы государственной регистрации, кадастра и картографии по Краснодарскому краю

Лицензия на право ведения образовательной деятельности серия 23Л01 № 0001406 регистрационный номер № 04324 от 27 июня 2012 года, выдана министерством образования, науки и молодежной политики Краснодарского края

Тип здания типовое Литер А, 1994 год

Год создания бюджетного учреждения Постановление администрации муниципального образования Тихорецкий район от 01.12.2011г. № 2233 Земельный участок площадью 11165 кв. м

Количество воспитанников 310

Количество групповых помещений: 14. Групповая ячейка включает набор помещений согласно требованиям СанПиН 2.4.1.3049 – 13, действующего до 01.01.2021года.

## **I. Оценка образовательной деятельности**

Образовательная деятельность в Детском саду организована в соответствии с Федеральным законом от 29.12.2012 № 273-ФЗ «Об образовании в Российской Федерации», ФГОС дошкольного образования. С 01.01.2021 Детский сад функционирует в соответствии с требованиями СП 2.4.3648-20 «Санитарно - эпидемиологические требования к организациям воспитания и обучения, отдыха и оздоровления детей и молодежи», а с 01.03.2021 — дополнительно с требованиями СанПиН 1.2.3685-21 «Гигиенические нормативы и требования к обеспечению безопасности и (или) безвредна. Все используемые в деятельности дошкольного учреждения основные образовательные программы дошкольного образования и адаптированные основные образовательные программы дошкольного образования (далее – Программа, Программы), строятся с учетом специфических видов детской деятельности, характерных для дошкольного возраста.

В дошкольном образовательном учреждении реализовывались следующие программы, определяющие образование дошкольников:

Основная образовательная программа дошкольного образования МБДОУ № 18 «Радуга» г. Тихорецка

Адаптированная основная образовательная программа дошкольного образования для детей с тяжелыми нарушениями речи МБДОУ № 18 «Радуга» г. Тихорецка.

В ДОУ функционировали 14 групп:

### **11 групп общеразвивающей направленности:**

- группа раннего возраста № 1 (с 2 до 3 лет) «Ромашки»;
- группа раннего возраста № 2 (с 2 до 3 лет) «Звездочки»;
- вторая младшая группа №1 (с 3 до 4 лет) «Улыбки»;
- вторая младшая группа №2 (с 3 до 4 лет) «Капельки»;
- вторая младшая группа №3 (с 3 до 4 лет) «Светлячки»;
- средняя группа №1 (с 4 до 5 лет) «Одуванчики»;
- средняя группа №2 (с 4 до 5 лет) «Ягодки»;
- старшая группа №1 (с 5 до 6 лет) «Бусинки»;
- старшая группа №2 (с 5 до 6 лет) «Гномики»;
- разновозрастная группа для детей 5-7 лет «Малинки»;
- подготовительная к школе группа (с 6 до 7 лет) «Пчелки»;

### **3 группы компенсирующей направленности:**

- разновозрастная группа компенсирующей направленности для детей с тяжелыми нарушениями речи № 1 (от 5 до 7 лет) «Колокольчики»;
- разновозрастная группа компенсирующей направленности для детей с тяжелыми нарушениями речи № 2 (от 5 до 7 лет) «Солнышко»;
- разновозрастная группа компенсирующей направленности для детей с тяжелыми нарушениями речи (от 4 до 7 лет) «Почемучки».

### **1 группа кратковременного пребывания:**

-Адаптационная группа общеразвивающей направленности для детей от 1,5 до 3 лет с 5-часовым пребыванием, с организацией трех-разового питания;

Образовательная деятельность ведется на основании утвержденной основной образовательной программы дошкольного образования, которая составлена в соответствии с ФГОС дошкольного образования с учетом примерной образовательной программы дошкольного образования, санитарно-эпидемиологическими правилами и нормативами.

Основной целью образовательной программы дошкольного образования учреждения является: образование, воспитание, развитие психически и физически

здорового ребенка на основе формирования привычки здорового образа жизни через систему физкультурно-оздоровительной работы, развития творческих способностей и коррекции с активизацией родителей в воспитательно-образовательном процессе.

Состояние здоровья воспитанников и меры по охране и укреплению здоровья (условия для физкультурно-оздоровительной и лечебной работы, система физкультурно-оздоровительной работы с детьми в группах общеразвивающей и компенсирующей направленности, результаты лечебно - профилактической работы).

Система физкультурно-оздоровительной работы с детьми в группах общеразвивающей и компенсирующей направленности: развитие физических качеств, накопление и обогащение двигательного опыта детей.

Предоставляются широкие возможности для двигательной активности детей, поддерживается интерес детей к подвижным играм, занятиям на спортивных снарядах и т.п. Дошкольники упражняются в беге, прыжках, лазании, метании, и др. Взрослые проводят физкультурные занятия, организуют подвижные игры в помещении и на воздухе, физкультурные развлечения и праздники. Педагоги побуждают детей выполнять физические упражнения, способствующие развитию координации движений, ловкости, гибкости, быстроты, уделяя внимание произвольности действий и движений ребенка.

Физкультурные занятия проводятся 3 раза в неделю. Одно из трех физкультурных занятий для детей 5-7 лет проводится на открытом воздухе при соответствующих погодных условиях. В теплое время года при благоприятных метеорологических условиях максимальное число занятий физкультурой проводят на открытом воздухе.

Работа по реализации Программы ведется в течение учебного года и делится на два основных периода: с сентября по май и второй период: с июня по август – летний оздоровительный период.

Для каждой возрастной группы был предусмотрен свой режим дня в соответствии с действующими до 01.09.2022 года Санитарно-эпидемиологическими правилами и нормативами 2.4.1.3049-13, включающий разнообразные виды деятельности, посильные для детей умственные и физические нагрузки, отдых. Режимы дня составлены с учетом теплого и холодного периода года.

Содержание образовательного процесса представлено в пяти образовательных областях: Социально-коммуникативное, Познавательное, Речевое, Художественно - эстетическое и Физическое развитие. Интеграция образовательных областей реализуется в ДОУ на основе комплексно-тематического планирования. Образовательный процесс в детском саду предусматривает решение программных образовательных задач в рамках организации воспитательно-образовательного процесса в течении дня. К результатам качества образовательной деятельности в ДОУ в школу по итогам года было выпущено 57 воспитанника предшкольного возраста. Результаты готовности к обучению в школе отражены в таблице:

Уровень	Психологическая готовность к школе			
	Интеллектуальная	Развитие речевой сферы	Личностная и социально-психологическая	Эмоционально-волевая
Высокий	75%	85%	70%	65%
Средний	25%	18%	20%	20%
Низкий	-	2%	10%	7%

Показатель психологической готовности к началу обучения в школе выпускников ДОУ 2022 года немного ниже 100% и составляет 93 % в связи с тем, что в выпускной группе компенсирующей направленности у одного ребенка имеется инвалидность по речи. В связи с ограничениями, уровень физической подготовленности воспитанников в данный год не определялся.

Группы компенсирующей направленности для детей с ТНР муниципального бюджетного дошкольного образовательного учреждения детский сад комбинированного вида № 18 «Радуга» города Тихорецка Тихорецкого района посещают дети в возрасте с 4-х лет до поступления в школу.

В ДОУ функционирует 3 группы компенсирующей направленности для детей с

тяжелыми нарушениями речи.

Главная цель – построение системы коррекционно-развивающей работы в группах компенсирующей направленности для детей с тяжёлыми нарушениями речи (общим недоразвитием речи) с 4 до 7(8) лет, предусматривающий полную интеграцию действий всех специалистов дошкольного образовательного учреждения и родителей дошкольников. Планирование работы во всех пяти образовательных областях учитывает особенности речевого и общего развития детей с тяжёлой речевой патологией.

Комплексность педагогического воздействия направлена на выравнивание речевого и психофизического развития детей и обеспечения их всестороннего гармоничного развития. В группах компенсирующей направленности решаются такие задачи, как овладение детьми самостоятельной, связной, грамматически правильной речью и коммуникативными навыками; фонетической системой русского языка, элементами грамоты, что формирует психологическую готовность к обучению в школе и обеспечивает преемственность со следующей ступенью системы общего образования.

В группах компенсирующей направленности для организации квалифицированной коррекционно-развивающей работы осуществляют педагогическую деятельность квалифицированные воспитатели, учителя-логопеды, педагоги-психологи, музыкальные руководители; имеются оборудованные кабинеты специалистов. Имеется специальное коррекционное оборудование и все необходимое учебно-методическое обеспечение Программ, которое соответствует предъявляемым требованиям.

Вся система организации коррекционной работы проходит регулируется психолого-педагогическим консилиумом. Психолого-педагогический консилиум был переименован из психолого-медико-педагогического консилиума с 01.09.2020 года, принято новое положение и план работы на год. В течение года регулярно проходят заседания консилиума для детей старше 3 -лет, медико-педагогического совещания для детей раннего возраста. Взаимодействие с территориальной психолого-медико-педагогической комиссией - Тихорецким филиалом краевой психолого-медико-педагогической комиссии строится на договоре о сотрудничестве. В результате коррекционно-развивающей работы специалистов в группах компенсирующей направленности для детей с тяжёлыми нарушениями речи были получены положительные результаты.

В целях обеспечения качественного воспитательно-образовательного процесса осуществлялось сопровождение родителей: консультации, рекомендации в использовании литературы, техническая поддержка.

### **Воспитательная работа**

С 01.09.2021 Детский сад реализует рабочую программу воспитания и календарный план воспитательной работы, которые являются частью Основной образовательной программы дошкольного образования.

За четыре месяца реализации программы воспитания родители выражают удовлетворенность воспитательным процессом в Детском саду, что отразилось на результатах проведения праздничных гуляний на свежем воздухе, созданных в соответствии календарным планом воспитательной работы на 2021-2022 учебный год. Вместе с тем, родители высказали пожелания по введению мероприятий в календарный план воспитательной работы Детского сада, например — проводить осенние и зимние спортивные мероприятия на открытом воздухе совместно с родителями. Предложения родителей будут рассмотрены и при наличии возможностей Детского сада включены в календарный план воспитательной работы Детского сада на 2021-2022 учебный год.

### **Дополнительное образование**

В Детском саду в 2022 году дополнительные общеразвивающие программы не реализовывались.

## **II. Оценка системы управления организации**

Управление Детским садом осуществляется в соответствии с действующим

законодательством и уставом Детского сада. Управление детским садом осуществляется на принципах единоначалия и коллегиальности, обеспечивающих государственно – общественный характер управления. Коллегиальными органами управления в Учреждении являются: Совет учреждения, Общее собрание трудового коллектива, Педагогический совет.

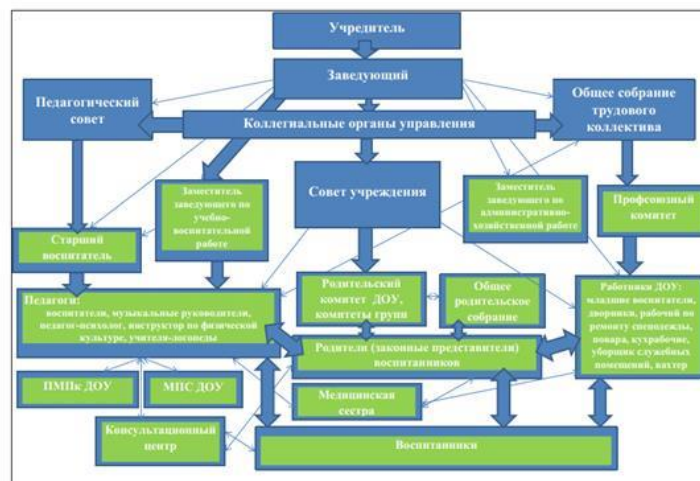
Стратегическое управление осуществляет руководитель Учреждения – заведующий совместно с Общим собранием трудового коллектива, Педагогическим советом. На этом уровне решаются принципиальные по важности вопросы в жизни и деятельности детского сада: разработка перспектив развития учреждения определение основных путей достижения избранных целей.

### Органы управления, действующие в Детском саду

Наименование органа	Функции
Заведующий	Стратегическое управление детским садом
Совет ДОУ	<p>Деятельность Совета ДОУ регламентируется настоящим Уставом.</p> <ul style="list-style-type: none"> <li>- определяет стратегию развития Детского сада;</li> <li>- разрабатывает меры по совершенствованию содержания образования, внедрению инновационных технологий;</li> <li>- ведает вопросами этики и гласности;</li> <li>- контролирует расходование средств, являющихся собственностью Детского сада;</li> <li>- рассматривает и утверждает локальные нормативные акты Детского сада по вопросам, входящим в компетенцию Совета;</li> <li>- заслушивает отчеты заведующего Детского сада и других работников о работе Детского сада по итогам учебного и финансового года, отчеты о расходовании бюджетных и внебюджетных средств, вносит предложения по совершенствованию работы администрации и Детского сада в целом; знакомится с итоговыми документами по проверке Детского сада и содействует выполнению мероприятий по устранению недостатков в его работе;</li> </ul>
	<ul style="list-style-type: none"> <li>- участвует в разработке и согласовывает локальные нормативные акты Детского сада, устанавливающие виды, размеры, условия и порядок произведения выплат стимулирующего характера работникам Детского сада, показатели и критерии оценки качества и результативности труда работников Детского сада;</li> <li>- принимает и рекомендует к утверждению Программу развития Детского сада;</li> <li>- обсуждает и вносит свои предложения по вопросу укрепления и развития материально-технической базы Детского сада в соответствии с современными требованиями к организации образовательного процесса;</li> <li>- содействует созданию здоровых и безопасных условий в Детском саду;</li> <li>- обсуждает и вносит предложения по развитию платных образовательных услуг</li> </ul>



<p>Педагогический совет</p>	<ul style="list-style-type: none"> <li>- рассматривает основные вопросы организации образовательного процесса в Детском саду;</li> <li>- разрабатывает меры по совершенствованию содержания образования, внедрению инновационных технологий;</li> <li>- утверждает основные общеобразовательные программы дошкольного образования, разрабатываемые Детским садом самостоятельно на основе федерального государственного образовательного стандарта дошкольного образования и с учетом соответствующих примерных основных образовательных программ;</li> <li>- рассматривает результаты анализа деятельности педагогического коллектива Детского сада за определенный период;</li> <li>- определяет цели и задачи на учебный год;</li> <li>- принимает и рекомендует к утверждению на Совете Детского сада концепцию, программу развития Детского сада;</li> <li>- определяет содержание образования, формы, методы образовательного процесса и способы их реализации;</li> <li>- принимает решения об обеспечении комплексной безопасности образовательного процесса по итогам контроля соблюдения СанПиН, требований пожарной безопасности, охраны труда;</li> <li>- рассматривает вопросы нарушения педагогическими работниками Устава Детского сада;</li> <li>- рекомендует кандидатуры педагогических работников к награждению государственными наградами, присвоению почетных званий и иных знаков отличия;</li> <li>- принимает локальные нормативные акты Детского сада по вопросам, входящим в его компетенцию.</li> </ul>
<p>Общее собрание трудового коллектива</p>	<p>заслушивает отчет заведующего о работе Детского сада;</p> <ul style="list-style-type: none"> <li>- утверждает план развития Детского сада;</li> <li>- рассматривает и принимает Правила внутреннего трудового распорядка, другие локальные нормативные акты по вопросам, входящим в его компетенцию, принимает решение о заключении коллективного договора;</li> <li>- рассматривает вопросы по созданию оптимальных условий для организации труда и профессионального роста каждого работника;</li> <li>- содействует поддержке общественных инициатив по совершенствованию развитию деятельности Детского сада;</li> <li>- рассматривает и согласовывает локальные нормативные акты Детского сада по вопросам, касающимся оплаты труда и интересов работников Детского сада, предусмотренных трудовым законодательством;</li> <li>- рассматривает кандидатуры работников Детского сада к награждению; определяет численность и сроки полномочий комиссии по трудовым спорам, избрание её членов.</li> </ul>



Внедрение электронного документооборота было сопряжено с техническими сложностями, так как были сбои с интернет-обеспечением. К тому же возникла необходимость обучить всех педагогов и административный персонал работам различными электронными платформами. Работа с электронным документооборотом не завершена, но налажен обмен информацией с использованием электронной почты, работы сайта учреждения.

Вывод: МБДОУ № 18 «Радуга» г. Тихорецка зарегистрировано и функционирует в соответствии с нормативными документами в сфере образования. Структура и механизм управления дошкольным учреждением определяет его стабильное функционирование. Управление Детским садом осуществляется на основе сочетания принципов единоначалия и коллегиальности на аналитическом уровне.

### **III. Оценка содержания и качества подготовки воспитанников**

Деятельность Детского сада направлена на обеспечение непрерывного, всестороннего своевременного развития ребенка. Организация образовательной деятельности строится на педагогически обоснованном выборе программ (в соответствии с лицензией), обеспечивающих получение образования, соответствующего ФГОС ДО. В основу воспитательно-образовательного процесса

Хорошие результаты достигнуты благодаря использованию в работе методов, способствующих развитию самостоятельности, познавательных интересов детей, созданию проблемно-поисковых ситуаций, использованию эффективных здоровьесберегающих технологий и обогащению развивающей предметно-пространственной среды. Выполнение детьми программы осуществляется на хорошем уровне в Детском саду и планируется с учетом индивидуальных особенностей развития, состояния здоровья, способностей и интересов воспитанников. Также планируется индивидуальная работа с детьми, имеющими ограниченные возможности здоровья (ОВЗ), через интеграцию деятельности всех педагогических работников и родителей. В дошкольном образовательном учреждении сформированы и функционируют психолого-педагогическая служба, ППк.

#### **Работа с детьми с ОВЗ**

Группы компенсирующей направленности для детей с ТНР муниципального бюджетного дошкольного образовательного учреждения детский сад комбинированного вида №18 «Радуга» города Тихорецка Тихорецкого района посещают дети в возрасте с 4-х лет до поступления в школу.

В ДОУ функционирует 3 группы компенсирующей направленности для детей с тяжелыми нарушениями речи.

Главная цель – построение системы коррекционно-развивающей работы в группах компенсирующей направленности для детей с тяжёлыми нарушениями речи (общим недоразвитием речи) с 4 до 7(8) лет, предусматривающий полную интеграцию действий всех специалистов дошкольного образовательного учреждения и родителей дошкольников. Планирование работы во всех пяти образовательных областях учитывает особенности речевого и общего развития детей с тяжёлой речевой патологией.

Комплексность педагогического воздействия направлена на выравнивание речевого и психофизического развития детей и обеспечения их всестороннего гармоничного развития. В группах компенсирующей направленности решаются такие задачи, как овладение детьми самостоятельной, связной, грамматически правильной речью и коммуникативными навыками; фонетической системой русского языка, элементами грамоты, что формирует психологическую готовность к обучению в школе и обеспечивает преемственность со следующей ступенью системы общего образования.

В группах компенсирующей направленности для организации квалифицированной коррекционно-развивающей работы осуществляют педагогическую деятельность квалифицированные воспитатели, учителя-логопеды, педагоги-психологи, музыкальные руководители; имеются оборудованные кабинеты специалистов. Имеется специальное коррекционное оборудование и все необходимое учебно-методическое обеспечение

Программ, которое соответствует предъявляемым требованиям.

Вся система организации коррекционной работы проходит регулируется психолого-педагогическим консилиумом. Психолого-педагогический консилиум был переименован из психолого-медико-педагогического консилиума с 01.09.2020 года, принято новое положение и план работы на год. В течение года регулярно проходят заседания консилиума для детей старше 3 -лет, медико-педагогического совещания для детей раннего возраста. Взаимодействие с территориальной психолого-медико педагогической комиссией - Тихорецким филиалом краевой психолого-медико- педагогической комиссии строится на договоре о сотрудничестве. В результате коррекционно-развивающей работы специалистов в группах компенсирующей направленности для детей с тяжелыми нарушениями речи были получены положительные результаты. В течение 2021 года учреждение посещали 25 воспитанников с тяжелыми нарушениями речи, 7 воспитанников были выпущены из подготовительной группы, остальные воспитанники с положительно стабильными результатами продолжили обучение по адаптированной программе дошкольного образования.

Уровень освоения Адаптированной основной образовательной программы дошкольного образования для детей с тяжелыми нарушениями речи в 2021-2022 учебном году в среднем по трем группам составляют 76%, что является позитивным результатом. По результатам психолого-медико-педагогической комиссии дана положительная оценка коррекционной работы во всех трех группах.

Работа с родителями в вопросах коррекционной работы заключается в пропаганде необходимой своевременной диагностики и коррекции (стенды, буклеты, памятки, клубы); регулярном проведении родительских собраний, консультаций, семинаров-практикумов, мастер-классов. Также помогают в работе совместные проекты, личные и групповые.

#### **Участие воспитанников в конкурсах различного уровня в 2022 году**

<b>Наименование конкурса</b>	<b>Уровень</b>	<b>Дата проведения</b>	<b>Участники</b>	<b>Результат участия</b>
Конкурс, посвященный 20-летию музея Космонавтики	муниципальный	февраль 2022	воспитанники 4-7 лет	2 победителя, 5 призеров
«Александр Невский»	муниципальный	февраль 2022	5-7 лет	2 победителя, 5 призеров
«Зеленая планета»	Всероссийский	февраль 2022	3-7 лет	1 победитель, 5 призеров
ОВИО	Всероссийский	январь 2022	5-7 лет	18 победителей, 3 призера
«Человек и природа»	международный	январь 2022	5-7 лет	15 победителей, 6 призеров
«Звезда спасения»	всероссийский	февраль 2022	3-7 лет	3 победителя, 4 призера
Пасха в кубанской семье	краевой	март –апрель 2022	3-7 лет	11 призеров, 2 победителя
«Эколята – молодые защитники природы»	Всероссийский	март-апрель 2022	3-7 лет	4 победителя
«Я выбираю безопасный труд»	Краевой	декабрь 2022	5-7 лет	4 победителя, 9 призеров

«Светлый праздник – Рождество Христово»	Краевой	декабрь 2022	5-7 лет	11 призеров, 2 победителя
«Рождественская поделка»	муниципальный	декабрь 2022	5-7 лет	4 победителя, 9 призеров

Вывод: работа по повышению качества и количества участия в конкурсах различного уровня будет продолжена в текущем году.

#### **IV. Оценка организации воспитательно-образовательного процесса**

В основе образовательного процесса в Детском саду лежит взаимодействие педагогических работников, администрации и родителей. Основными участниками образовательного процесса являются дети, родители, педагоги. Основные формы организации образовательного процесса: игровая деятельность.

Основная общеобразовательная программа дошкольного учреждения определяет содержание и организацию образовательного процесса для детей дошкольного возраста и направлена на формирование общей культуры, развитие физических, интеллектуальных и личностных качеств, обеспечивающих социальную успешность, сохранение и укрепление здоровья детей дошкольного возраста. Организация воспитательно-образовательного процесса осуществляется на основании режима дня, сетки занятий, которые не превышают норм предельно допустимых нагрузок, соответствуют требованиям СанПиН и организуются педагогами Детского сада на основании перспективного и календарно-тематического планирования.

Занятия в рамках образовательной деятельности ведутся по подгруппам. Продолжительность занятий соответствует СанПиН 1.2.3685-21 и составляет в группах следующие:

- от 1,5 до 3 лет — до 10 минут;
- от 3 до 4 лет — до 15 минут;
- от 4 до 5 лет — до 20 минут;
- от 5 до 6 лет — до 25 минут;
- от 6 до 7 лет — до 30 минут.

Между занятиями в рамках образовательной деятельности предусмотрены перерывы продолжительностью не менее 10 минут.

Чтобы не допустить распространения коронавирусной инфекции, администрация Детского сада в 2022 году продолжила соблюдать ограничительные и профилактические меры в соответствии с СП 3.1/2.4.3598-20:

- ежедневный усиленный фильтр воспитанников и работников — термометрию с помощью бесконтактных термометров и опрос на наличие признаков инфекционных заболеваний. Лица с признаками инфекционных заболеваний изолируются, а Детский сад уведомляет территориальный орган Роспотребнадзора;
- еженедельная генеральная уборка с применением дезинфицирующих средств, разведенных в концентрациях по вирусному режиму;
- ежедневная влажная уборка с обработкой всех контактных поверхностей, игрушек и оборудования дезинфицирующими средствами;
- дезинфекция посуды, столовых приборов после каждого использования;
- использование бактерицидных установок в групповых комнатах;
- частое проветривание групповых комнат в отсутствие воспитанников;
- проведение всех занятий в помещениях групповой ячейки или на открытом воздухе отдельно от других групп;
- требование о заключении врача об отсутствии медицинских противопоказаний для пребывания в Детском саду ребенка, который переболел или контактировал с больным COVID-19.

В течение года проводилась систематическая работа, направленная на сохранение и укрепление физического, психического и эмоционального здоровья детей,

по профилактике нарушений осанки и плоскостопия у детей.

Вывод: Учреждение продолжит работу по улучшению психолого-педагогического сопровождения воспитанников, улучшению медико-социальных условий пребывания.

## V. Оценка качества кадрового обеспечения

В МБДОУ № 18 «Радуга» г. Тихорецка работают квалифицированные педагоги. Работают заведующий, заместители заведующего по учебно-воспитательной и административно- хозяйственной работе; к педагогическим работникам относятся: старший воспитатель; 2 педагога-психолога; 3 учителя – логопеда; 2 музыкальных руководителя; 2 инструктора по физической культуре; воспитатели – 22. Всего 32 педагогических работника осуществляют педагогическую деятельность, без учета управленческого персонала. Высшее педагогическое образование имеют 13 педагогов и 18 - соответственно среднее специальное педагогическое. 9 педагогов имеют высшую квалификационную категорию и 8 человек – первую. В учебном году аттестовались на первую квалификационную категорию 1 педагог, 7 педагогов – на высшую.

В данном учебном году шла большая работа по подготовке материалов педагогов к рецензированию по новым условиям, определенным ИРО Краснодарского края, обобщению и распространению своего передового педагогического опыта. Наши педагоги выступила на районных методических объединениях, показали мастер-классы 7 раз.

13 педагогов стали победителями и призерами муниципального конкурса методических разработок «Моя лучшая педагогическая разработка» Улучшилась ситуация адаптации к условиям пребывания в детском саду детей раннего возраста. Важную роль играет деятельность Консультационного центра, который охватывает семьи, имеющие детей, не посещающих детский сад, но готовящиеся к поступлению.

Педагоги регулярно проходят повышение квалификации. На сегодняшний день 100% педагогов прошли курсовую подготовку в соответствии с требованиями ФГОС ДО, и все педагоги имеют соответствующее педагогическое образование по специальности «Дошкольное образование».

Активно педагоги участвовали со своими воспитанниками в конкурсах и олимпиадах различного уровня. Более 70 воспитанников стали участниками и победителями районного уровня.

В 2021-2022 учебном году учреждение стало участником во Всероссийском смотре-конкурсе «Детский сад года» и стало победителем, имея лидирующие позиции. Были получены федеральный диплом о победе в конкурсе, благодарственное письмо коллективу учреждения и памятная медаль.

## VI. Оценка учебно-методического и библиотечно-информационного обеспечения

Учебно-методическое обеспечение соответствует Программам и условиям их реализации и федеральному государственному образовательному стандарту дошкольного образования, пополняется по мере выпуска новых изданий.

Методическое обеспечение Программ строится по принципу подбора по образовательным областям: «Социально-коммуникативное развитие», «Познавательное развитие», «Физическое развитие», «Речевое развитие», «Художественно-эстетическое развитие», а также «Психологическое сопровождение образовательного процесса» и «Дидактическое обеспечение».

Библиотечный фонд учреждения насчитывает 1500 экземпляров книг методической и дидактической направленности и более 200 единиц детской художественной и познавательной литературы.

Наименование показателя	Фактическое значение
Наличие в образовательном учреждении подключения к сети Internet, Кбит/сек	Имеется, 8 192 Кбит/сек
Количество терминалов, с доступом к сети Internet-	7
Количество единиц вычислительной техники (компьютеров)	
-всего	7
-из них используются в образовательном процессе	3

мультимедиа проекторы	1
Интерактивная доска	1
Другие показатели	-

**Библиотечно-информационное оснащение образовательного процесса**

Наименование показателя	Фактическое значение
Методическая литература	184 наименования, по всем образовательным областям
Детская литература	213 единиц
Количество подписных изданий	4 подписных изданий: журнал «Педагогический вестник Кубани»; журнал «Старший воспитатель»; газета «Добрая дорога детства»; электронный журнал «Ня-ня».

Вывод: Анализ соответствия оборудования и оснащения методического и информационного обеспечения, соответствует принципу необходимости и достаточности для реализации Программ. Имеются условия для возможности организации совместной деятельности педагогов и воспитанников.

**VII. Оценка материально-технической базы**

<b>Материально-технические условия реализации основной образовательной программы дошкольного образования</b>		
Оснащенность помещений развивающей предметно-пространственной средой. Обеспеченность оборудованием, игрушками для:	Единица измерения	Значение на 2019-2020 год
сюжетно-ролевых игр	%	65%
игр с правилами	%	67%
познавательной-исследовательской деятельности	%	61%
элементарного бытового труда	%	62%
конструирования	%	75%
изобразительной деятельности	%	75%
музыкальной деятельности	%	95%
двигательной деятельности	%	95%
Определено необходимое и достаточное для реализации Программы количество средств обучения, в т.ч.:		
игровым оборудованием	%	85%
спортивным оборудованием	%	95%
оздоровительным оборудованием	%	61%
инвентарём	%	61%
<b>Развивающая предметно-пространственная среда ДОО</b>		
обеспечивает возможность трансформации пространства (возможность изменения среды в связи с изменениями образовательных задач и интересов детей)	да/нет	да
соответствует требованиям полифункциональности (возможность разнообразного использования различных составляющих предметной среды)	да/нет	да
обеспечивает вариативность среды (различные пространства, материалы, игры, игрушки, оборудование обеспечивающие свободный выбор детей)	да/нет	да
обеспечивает доступность среды	да/нет	да
обеспечивает безопасность среды	да/нет	да
Развивающая предметно-пространственная среда ДОО позволяет организовать инклюзивное образование	да/нет	да
Наличие учебно-методического (их) комплекта(ов) для обеспечения образовательных программ	кол-во/%	95%

Наличие детской литературы в соответствии с образовательной программой	кол-во/%	95%
Наличие электронных образовательных ресурсов (ЭОР)	кол-во/%	35%
Число компьютеров всего,	кол-во	7
В том числе, количество компьютеров для осуществления образовательного процесса	кол-во	3
Количество мультимедийных проекторов	кол-во	1
Количество интерактивных досок	кол-во	1
Наличие скоростного выхода в Интернет	да/нет	да
Наличие специальных помещений для реализации образовательных программ:		
музыкальный зал	да/нет	да
физкультурный зал	да/нет	да
совмещенный		-
логопедический (ие) кабинеты	да/нет	да
кабинет педагога-психолога	да/нет	да
кубанский уголок	да/нет	да
кабинет для дополнительного образования	да/нет	-
Наличие оборудованных прогулочных площадок в соответствии с СанПиН	кол-во	14
Наличие спортивной площадки:	да/нет	да
волейбольная площадка	да/нет	да
футбольная площадка	да/нет	да
травяное покрытие	да/нет	да
полоса препятствий (стационарное оборудование для основных видов деятельности)	да/нет	да
беговая дорожка на 60 метров	да/нет	да
Наличие эколого-развивающего комплекса. Имеются:		да
метеоплощадка	да/нет	да
экологическая тропа	да/нет	да
уголок леса, сада, поля и т.д.	да/нет	да
огород	да/нет	да
фито огород	да/нет	да
цветники	да/нет	да
Наличие площадки по дорожному движению	да/нет	да
Наличие у учреждения действующей пожарной сигнализации и автоматической системы оповещения людей при пожаре	да/нет	да
Соответствие электропроводки здания современным требованиям безопасности	да/нет	да
Отсутствие предписаний пожарнадзора		отсутствует
Наличие в здании, где расположено учреждение, собственного (или на условиях договора пользования) лицензированного медицинского кабинета	да/нет	да
Отсутствие предписаний роспотребнадзора	да/нет	отсутствует

#### Функционируют специализированные помещения:

Наименование объекта	Площадь в м <sup>2</sup>	Кол-во мест от площади помещений
Кабинет педагога-психолога	17,6	9
Кабинет учителя-логопеда №1	15,3	8
Кабинет учителя-логопеда №2	14,3	7
Кабинет учителя-логопеда №3	9,2	5
Музыкальный зал	89,0	45
Физкультурный зал	49,6	25
Методический кабинет	12,0	-

#### Медико-социальные условия пребывания участников образовательного процесса

Наименование показателя	Фактическое значение
Наличие медицинского кабинета	Имеется: медицинский и процедурный кабинеты, изолятор.
Оснащенность (единицы ценного оборудования)	100%

Профессиональное и профилактическое медицинское обслуживание	Проводится медицинской сестрой - сотрудником детской поликлиники
--	--

Поставка продуктов питания осуществляется на основании Договора и заявок на поставку необходимого количества продуктов.

ДОУ обеспечивает гарантированное сбалансированное питание детей в соответствии с их возрастом и временем пребывания в МБДОУ, по утвержденным нормам, согласно действующему законодательству.

Питание детей осуществляется в соответствии с примерным десятидневным меню.

Контроль за качеством питания разнообразием, витаминизацией блюд, закладкой продуктов питания, кулинарной обработкой, выходом блюд, вкусовыми качествами пищи, санитарным состоянием пищеблока, правильностью хранения, соблюдения сроков реализации продуктов осуществляется руководителем ДОУ и Советом по питанию. Выполнение норм основных продуктов питания по учреждению 100 %.

В ДОУ ведется постоянная работа по обеспечению безопасности. С этой целью разработан Паспорт безопасности муниципального бюджетного дошкольного образовательного учреждения детского сада комбинированного вида № 18 «Радуга» города Тихорецка муниципального образования Тихорецкий район от 24.10.2019, согласованный исполняющим обязанностями начальника ОВО по Тихорецкому району филиала ФГКУ УВО ВНГ России по Краснодарскому краю майором полиции В.В.Губаревым от 01.11.2019 года, согласованный временно исполняющим обязанности начальника управления – руководителем АОШ Управления ФСБ России по Краснодарскому краю подполковником Ю.Н.Букиным от 25.11.2019 года, заместителем начальника отдела надзорной деятельности и профилактической работы Тихорецкого района ГУ МЧС России по Краснодарскому краю майором внутренней службы А.С. Позняковым от 24.10.2019 года.

В рабочее время дежурство по ДОУ осуществляется охранником ООО «ЧОО Кубанского войскового казачьего общества «Пластуны-Староминская».

В учреждении также имеется и функционирует: пожарная автоматическая сигнализация с речевым оповещением; видео наблюдение. На центральном входе имеется домофон.

Согласно плану основных мероприятий и рабочей программы по ГО и ЧС проводятся: ежеквартальные учебные тренировки по эвакуации детей и сотрудников из здания учреждения; обучение сотрудников при возникновении ЧС. Ведется регулярная антитеррористическая деятельность.

Также в учреждении оформлены стенды по ГО и ЧС, пожарной безопасности, антитеррористической защищенности. Также был проведен ремонт пищеблока и складских помещений.

Вывод: Работники продолжают работу по улучшению условий пребывания воспитанников ДОУ и повышению количества контингента воспитанников. Учреждение продолжить работу по организации качественного питания воспитанников детского сада.

### **VIII. Оценка функционирования внутренней системы оценки качества образования**

Система качества дошкольного образования в Детском саду рассматривается как система контроля внутри ДОУ, которая включает в себя интегративные качества:

- качество методической работы;
- качество воспитательно-образовательного процесса;
- качество взаимодействия с родителями;
- качество работы с педагогическими кадрами;
- качество развивающей предметно-пространственной среды.

С целью повышения эффективности учебно-воспитательной деятельности применяется педагогический мониторинг, который дает качественную и своевременную информацию, необходимую для принятия управленческих решений. В МБДОУ № 18 «Радуга» г. Тихорецка утверждено положение о внутренней системе оценки качества образования. Мониторинг качества образовательной деятельности в 2021 году проводился с января 2022. Внутренняя система оценки качества предоставляемых услуг осуществляется в целях непрерывного



системного анализа и оценки состояния и перспектив развития ДОУ в соответствии с требованиями ФГОС ДО.

Цели и задачи проведения процедур оценки качества дошкольного образования:

1) обеспечить комплексный подход к оценке качества дошкольного образования, в том числе оценке соответствия требованиям нормативных документов Программ, условий реализации и результатов освоения Программ;

2) повысить объективность процесса и результатов оценивания качества дошкольного образования;

3) оптимизировать процесс оценивания качества дошкольного образования на всех уровнях управления: локальном (уровне образовательного учреждения), муниципальном, региональном;

4) обеспечить согласованность действий участников процедур оценивания качества дошкольного образования на всех уровнях управления образованием.

С целью повышения эффективности образовательной деятельности применяем педагогический мониторинг, который даёт качественную и своевременную информацию, необходимую для принятия управленческих решений. В учреждении выстроена четкая система методического контроля и анализа результативности воспитательно-образовательного процесса по всем направлениям развития дошкольника и функционирования ДОУ в целом. По итогам всех мониторингов, подводился анализ с рекомендациями для сотрудников. Все итоги мониторинга рассматривались на Педагогическом совете, фиксировались в протоколах.

Контрольная деятельность в форме оперативного, тематического и фронтального контроля. Периодичность проведения контроля ведется в соответствии с Годовым планом работы учреждения. Для отражения результатов контроля используются такие формы отчетности, как справки о результатах контроля, бланки оперативного контроля, протоколы Педагогического совета, протоколы Общего собрания трудового коллектива.

Родители, имеющие детей, являющихся воспитанниками МБДОУ № 18 «Радуга» г. Тихорецка, на учете в комиссии по делам несовершеннолетних не состоят.

Сведения о несовершеннолетних, выявленных за нарушения Закона Краснодарского края №1539-КЗ «О мерах по профилактике безнадзорности и правонарушений несовершеннолетних в Краснодарском крае» отсутствуют.

Имеется одна семья (одна воспитанница), состоящая на учете как семья СОП. Работа с данной семьей ведется регулярно в межведомственном тесном взаимодействии.

Работа с родителями строится в формах работы в виде общего собрания, заседаний родительского комитета, а также в работе Совета учреждения.

Используются групповые родительские собрания, которые в прошлом году проводились в системе ватсап. Также активно используются информационные стенды, где размещаются консультации, памятки, флайеры, буклеты.

В прошлом году удовлетворенность родительской общественности работой учреждения акту проверялась путем проведения онлайн-анкетирования,

К результатам работы в построении субъектных отношений педагогического коллектива и родительской общественности можно отнести удовлетворенность родителей составляющую 100%. По результатам анкетирования, а также по результатам онлайн-анкетирования, которые были отражены на официальном сайте учреждения, отсутствие нарушений Закона 1539-КЗ.

Анкетирование родительской общественности на сайте учреждения показало, что большинство родителей оценивают работу детского сада положительно, что свидетельствует о соответствии качества оказываемых образовательных услуг требованиям основного заказчика.

По результатам анкетирования проводятся педагогические совещания, где рассматриваются отдельные критерии по возрастным группам и намечены основные пути улучшения качества образовательной деятельности.

Основные направления: развитие взаимодействия педагогов и администрации ДОУ с родителями (законными представителями), улучшение питания в ДОУ, усиление контроля за безопасностью воспитанников.

**Вывод:** В 2021-2022 году при построении образовательной работы в МБДОУ № 18 «Радуга» г.Тихорецка будет уделено особое внимание построению субъект-субъектных отношений с родителями воспитанников, расширение арсенала способов взаимодействия Консультационного центра учреждения с потенциальными семьями воспитанников, имеющих детей в возрасте от 2 месяцев до 3 лет через организацию вацап в сети интернет Консультационного центра.

Продолжилась работа по выстраиванию воспитательно-образовательного процесса с учетом особенностей здоровья детей. В связи с продолжением режима карантинных мер по отношению к распространению коронавируса был продлен особый контроль над выполнением профилактических и закаляющих мероприятий в процессе воспитательно-образовательной деятельности с воспитанниками.

## Статистическая часть

### ПОКАЗАТЕЛИ

деятельности муниципального бюджетного дошкольного образовательного учреждения детского сада комбинированного вида № 4 «Росинка» города Тихорецка муниципального образования Тихорецкий район, дошкольной образовательной организации, подлежащей самообследованию

(утв. Приказом Министерства образования и науки РФ от 10 декабря 2013 года № 1324)

За период 2022 года по состоянию на 01.04.2023

№ п/п	Показатели	Единица измерения	Значение показателей
1.	Образовательная деятельность		
1.1	Общая численность воспитанников, осваивающих образовательную программу дошкольного образования, в том числе:	288 человек	Численность всех воспитанников на <u>конец года</u> – N N = 1.1 + 1.2 + 1.3+1.4
1.1.1	В режиме полного дня (8-12 часов)	288 человек	
1.1.2	В режиме кратковременного пребывания (3-5 часов)	0 человек	
1.1.3	В семейной дошкольной группе	0 человек	
1.1.4	В форме семейного образования с психолого-педагогическим сопровождением на базе дошкольной образовательной организации	0 человек	
1.2	Общая численность воспитанников в возрасте до 3 лет	43 человек	
1.3	Общая численность воспитанников в возрасте от 3 до 8 лет	245 человек	
1.4	Численность/удельный вес численности воспитанников в общей численности воспитанников, получающих услуги присмотра и ухода:	245 человек	Численность в общей численности воспитанников, получающих услуги присмотра и ухода – У <sup>мм</sup>
		100%	Удельный вес воспитанников в общей численности воспитанников, получающих услуги присмотра и ухода % = У <sup>мм</sup> * 100/ N

1.4.1	В режиме полного дня (8-12 часов)	288 человек	Численность воспитанников в режиме полного дня – $У^{МУ}$
		100 %	Удельный вес воспитанников в режиме полного дня $\% = У^{МУ} * 100/ N$
1.4.2	В режиме продленного дня (12-14 часов)	0 человек	Численность воспитанников в режиме продленного дня – $У^{рег}$
		0 %	Удельный вес воспитанников в режиме продленного дня $\% = У^{рег} * 100/ N$
1.4.3	В режиме круглосуточного пребывания	0 человек	Численность воспитанников в режиме круглосуточного пребывания – $У^{MP}$
		0 %	Удельный вес воспитанников в режиме круглосуточного пребывания $\% = У^{MP} * 100/ N$
1.5	Численность/удельный вес численности воспитанников с ограниченными возможностями здоровья в общей численности воспитанников, получающих услуги:	30 человек	Численность воспитанников с ограниченными возможностями здоровья в общей численности воспитанников – $ОВЗ^{MM}$
		10,4%	Удельный вес воспитанников с ограниченными возможностями здоровья в общей численности воспитанников $\% = ОВЗ^{MM} * 100/ N$
1.5.1	По коррекции недостатков в физическом и (или) психическом развитии	1 человек	Численность воспитанников по коррекции недостатков в физическом и (или) психическом развитии – $ОВЗ^{МУ}$
		0,3%	Удельный вес воспитанников по коррекции недостатков в физическом и (или) психическом развитии $\% = ОВЗ^{МУ} * 100/ N$
1.5.2	По освоению образовательной программы дошкольного образования	288 человек	Численность воспитанников по освоению образовательной программы дошкольного образования – $ОВЗ^{рег}$
		100 %	Удельный вес воспитанников по освоению образовательной программы дошкольного образования $\% = ОВЗ^{рег} * 100/ N$
1.5.3	По присмотру и уходу	288 человек	Численность воспитанников по присмотру и уходу – $ОВЗ^{MP}$
		100 %	Удельный вес воспитанников по присмотру и уходу $\% = ОВЗ^{MP} * 100/ N$
1.6	Средний показатель пропущенных дней при посещении дошкольной образовательной организации по болезни на одного воспитанника	0,2 день	
1.7	Общая численность педагогических работников, в том числе:	32 человек	Численность педагогических работников образовательной организации в соответствии с Постановлением Правительства

			РФ от 08.08.2013 № 678 «Об утверждении номенклатуры должностей педагогических работников организаций, осуществляющих образовательную деятельность, должностей руководителей образовательных организаций» (по состоянию на 1 января текущего года)- PD
1.7.1	Численность/удельный вес численности педагогических работников, имеющих высшее образование	13 человек	Численность педагогических работников, имеющих высшее образование (по состоянию на 1 января текущего года) PD <sup>В</sup>
		41 %	Удельный вес численности педагогических работников, имеющих высшее образование, в общей численности педагогических работников % = PD <sup>В</sup> * 100/ PD
1.7.2	Численность/удельный вес численности педагогических работников, имеющих высшее образование педагогической направленности (профиля)	13 человек	Численность педагогических работников, имеющих высшее педагогическое образование (по состоянию на 1 января текущего года) PD <sup>ВП</sup>
		41%	Удельный вес численности педагогических работников, имеющих высшее педагогическое образование, в общей численности педагогических работников % = PD <sup>ВП</sup> * 100/ PD
1.7.3	Численность/удельный вес численности педагогических работников, имеющих среднее профессиональное образование	19 человека	Численность педагогических работников, имеющих среднее образование (по состоянию на 1 января текущего года) PD <sup>СР</sup>
		59 %	Удельный вес численности педагогических работников, имеющих среднее образование, в общей численности педагогических работников % = PD <sup>СР</sup> * 100/ PD
1.7.4	Численность/удельный вес численности педагогических работников, имеющих среднее профессиональное образование педагогической направленности (профиля)	19 человека	Численность педагогических работников, имеющих среднее педагогическое образование (по состоянию на 1 января текущего года) PD <sup>СРП</sup>
		59 %	Удельный вес численности педагогических работников, имеющих среднее педагогическое образование, в общей численности педагогических работников % = PD <sup>СРП</sup> * 100/ PD
1.8	Численность/удельный вес численности педагогических работников, которым по результатам аттестации присвоена квалификационная категория, в общей численности педагогических работников, в том числе:	17 человек	Численность педагогических работников, которым по результатам аттестации присвоена квалификационная категория KV (за отчетный период – за весь предшествующий отчету год)
		53%	Удельный вес численности педагогических работников, которым по результатам аттестации присвоена квалификационная категория % = KV * 100/ PD

1.8.1	Высшая	9 человек	Численность педагогических работников, которым по результатам аттестации присвоена высшая квалификационная категория $KV^{выс}$
		28 %	Удельный вес численности педагогических работников, которым по результатам аттестации присвоена высшая квалификационная категория $\% = KV^{выс} * 100/ PD$
1.8.2	Первая	8 человек	Численность педагогических работников, которым по результатам аттестации присвоена первая квалификационная категория $KV^{пер}$
		25 %	Удельный вес численности педагогических работников, которым по результатам аттестации присвоена первая квалификационная категория $\% = KV^{пер} * 100/ PD$
1.9	Численность/удельный вес численности педагогических работников в общей численности педагогических работников, педагогический стаж работы которых составляет:	14 человек	Численность педагогических работников, педагогический стаж работы которых составляет до 5 лет и свыше 30 лет (по состоянию на 1 января текущего года) $PD^{5,30} = PD^{<5} + PD^{>30}$ (из строк 1.18.1 и 1.18.2)
		39%	Удельный вес численности педагогических работников в общей численности педагогических работников, педагогический стаж работы которых составляет до 5 лет и свыше 30 лет $\% = (PD^{<5} + PD^{>30}) * 100/ PD$ (соответствует сумме % из строк 1.18.1 и 1.18.2)
1.9.1	До 5 лет	10 человек	Численность педагогических работников, педагогический стаж работы которых составляет до 5 лет $PD^{<5}$
		31 %	Удельный вес численности педагогических работников в общей численности педагогических работников, педагогический стаж работы которых составляет до 5 лет $\% = PD^{<5} * 100/ PD$
1.9.2	Свыше 30 лет	22 человек	Численность педагогических работников, педагогический стаж работы которых составляет свыше 30 лет $PD^{>30}$
		69 %	Удельный вес численности педагогических работников в общей численности педагогических работников, педагогический стаж работы которых составляет свыше 30 лет $\% = PD^{>30} * 100/ PD$
1.10	Численность/удельный вес численности педагогических работников в общей численности педагогических работников в возрасте до 30 лет	6 человек	Численность всех педагогических работников, возраст которых составляет до 30 лет (по состоянию на 1 января текущего года) $PD^{30}$

		18,7%	Удельный вес численности педагогических работников в общей численности педагогических работников, возраст которых составляет до 30 лет $\% = PD^{30} * 100 / PD$
1.11	Численность/удельный вес численности педагогических работников в общей численности педагогических работников в возрасте от 55 лет	7 человек	Численность всех педагогических работников, возраст которых составляет от 55 лет (по состоянию на 1 января текущего года) $PD^{55}$
		21,8%	Удельный вес численности педагогических работников в общей численности педагогических работников, педагогический стаж работы которых составляет от 55 лет $\% = PD^{55} * 100 / PD$
1.12.	Численность/удельный вес численности педагогических и административно-хозяйственных работников, прошедших за последние 5 лет повышение квалификации/профессиональную переподготовку по профилю педагогической деятельности или иной осуществляемой в образовательной организации деятельности, в общей численности педагогических и административно-хозяйственных работников, из них численность/удельный вес численности педагогических работников, прошедших за последние 5 лет повышение квалификации/профессиональную переподготовку по профилю педагогической деятельности в общей численности педагогических работников	32 человек	Численность педагогических и административно-хозяйственных работников в организации (по состоянию на 1 января текущего года) - R
		32 человек	Численность педагогических и административно-хозяйственных работников, прошедших за последние 5 лет повышение квалификации/профессиональную переподготовку по профилю педагогической деятельности или иной осуществляемой в образовательной организации деятельности - $R^{ПК}$
		100%	Удельный вес численности педагогических и административно-хозяйственных работников, прошедших за последние 5 лет повышение квалификации/профессиональную переподготовку по профилю педагогической деятельности или иной осуществляемой в образовательной организации деятельности в общей численности педагогических и административно-хозяйственных работников $\% = R^{ПК} * 100 / R$
		5 человек	Численность педагогических и административно-хозяйственных работников, прошедших за последние 5 лет повышение квалификации/профессиональную переподготовку по профилю педагогической деятельности или иной осуществляемой в образовательной организации деятельности - $R^{пед.ПК}$
		15,6 %	Удельный вес численности педагогических работников, прошедших за последние 5 лет повышение квалификации/профессиональную переподготовку по профилю педагогической деятельности в общей численности

			педагогических работников $\% = R^{\text{педПК}} * 100/R$
1.13.	Численность/удельный вес численности педагогических и административно-хозяйственных работников, прошедших повышение квалификации по применению в образовательном процессе федеральных государственных образовательных стандартов в общей численности педагогических и административно-хозяйственных работников, из них численность/удельный вес численности педагогических работников, прошедших повышение квалификации по применению в образовательном процессе федеральных государственных образовательных стандартов в общей численности педагогических работников	32 человека	Численность педагогических и административно-хозяйственных работников, прошедших (за последние 3 года) повышение квалификации по применению в образовательном процессе федеральных государственных образовательных стандартов – $R^{\text{фгос}}$
		100 %	Удельный вес численности педагогических и административно-хозяйственных работников, прошедших ( за последние 3 года) повышение квалификации по применению в образовательном процессе федеральных государственных образовательных стандартов, в общей численности педагогических и административно-хозяйственных работников $\% = R^{\text{фгос}} * 100/R$
		32 человек	Численность педагогических работников, прошедших (за последние 3 года) повышение квалификации по применению в образовательном процессе федеральных государственных образовательных стандартов – $R^{\text{фгос. пед}}$
		100 %	Удельный вес численности педагогических и работников, прошедших ( за последние 3 года) повышение квалификации по применению в образовательном процессе федеральных государственных образовательных стандартов, в общей численности педагогических работников $\% = R^{\text{фгос. пед}} * 100/R$
1.14	Соотношение «педагогический работник/воспитанник» в дошкольной образовательной организации	1/9 человек/ человек	
1.15	Наличие в образовательной организации следующих педагогических работников:	9 чел.	Общая численность по п.1.15.1+ 1.15.2 + 1.15.3 + 1.15.4 + 1.15.5 + 1.15.6
1.15.1	Музыкального руководителя	Да - 2	Численность музыкальных руководителей
1.15.2	Инструктора по физической культуре	Да - 2	Численность инструкторов по физической культуре
1.15.3	Учителя-логопеда	Да - 3	Численность учителей-логопедов
1.15.4	Логопеда	нет	Численность логопедов
1.15.5	Учителя- дефектолога	нет	Численность учителей-дефектологов
1.15.6	Педагога-психолога	Да - 2	Численность педагогов-психологов
2.	Инфраструктура		



2.1	Общая площадь помещений, в которых осуществляется образовательная деятельность, в расчете на одного воспитанника	720,6 кв.м.	
2.2	Площадь помещений для организации дополнительных видов деятельности воспитанников	138,6 кв.м.	
2.3	Наличие физкультурного зала	да	
2.4	Наличие музыкального зала	да	
2.5	Наличие прогулочных площадок, обеспечивающих физическую активность и разнообразную игровую деятельность воспитанников на прогулке	да	

#### Условия оказания услуг, характеризующие комфортность предоставления образовательных услуг

№ п/п	Показатели	Единица измерения	Оценка условий
2.6	Обеспечение в образовательной организации комфортных условий предоставления услуг		
2.6.1	Наличие комфортных условий для предоставления услуг:		
1)	Наличие комфортной зоны отдыха (ожидания), оборудованной соответствующей мебелью	да	
2)	Наличие и понятность навигации внутри образовательной организации	да	
3)	Доступность питьевой воды	да	
4)	Наличие и доступность санитарно-гигиенических помещений (чистота помещений, наличие мыла, туалетной бумаги и пр.)	да	
5)	Санитарное состояние помещений образовательной организации	да	
2.7.	Выполнение натуральных норм питания	100%	Статотчет за 2021 год
2.8.	Численность/удельный вес численности воспитанников, получивших травмы за отчетный период	0человек	Численность воспитанников, получивших травмы за отчетный период
		0%	Удельный вес численности воспитанников,

			получивших травмы за отчетный период, в общей численности воспитанников ДОУ
2.9.	Наличие возможности развития творческих способностей и интересов обучающихся		
2.9.1	Наличие кружков, спортивных секций, творческих коллективов, научных сообществ, клубов и других объединений	нет	
2.9.2	Участие обучающихся в различных олимпиадах, смотрах, конкурсах и т.п.	да	
2.9.3	Численность/удельный вес численности обучающихся, принявших участие в отчетном году в различных олимпиадах, смотрах, конкурсах в общей численности учащихся (кроме спортивных)	185 человек	Численность воспитанников, принявших участие в массовых мероприятиях (конкурсы, фестивали, конференции) любого уровня (за отчетный период)– $N^{MM}$
		64 %	Удельный вес воспитанников, принявших участие в массовых мероприятий (конкурсы, соревнования, фестивали, конференции) % = $N^{MM} * 100 / N$
2.9.4	Численность/удельный вес численности воспитанников - победителей и призеров массовых мероприятий (конкурсы, фестивали, конференции), <b>подготовленных ЛОУ</b> , в общей численности воспитанников, в том числе:	185 человек	Численность воспитанников - победителей и призеров массовых мероприятий (конкурсы, соревнования, фестивали, конференции) любого уровня (за отчетный период)– $P^{MM}$
		64 %	Удельный вес воспитанников- победителей и призеров массовых мероприятий (конкурсы, соревнования, фестивали, конференции) % = $P^{MM} * 100 / N$
1)	На муниципальном уровне	30 человека	Численность воспитанников - победителей и призеров массовых мероприятий муниципального уровня – $P^{MY}$
		10,4%	Удельный вес воспитанников - победителей и призеров массовых мероприятий муниципального уровня % = $P^{MY} * 100 / N$
2)	На региональном уровне	33 человека	Численность воспитанников - победителей и призеров массовых мероприятий краевого уровня – $P^{PER}$
		11,4%	Удельный вес воспитанников - победителей и

			призеров массовых мероприятий краевого уровня $\% = P^{рег} * 100/ N$
3)	На межрегиональном уровне	53 человека	Численность воспитанников - победителей и призеров массовых мероприятий межрегионального уровня – $P^{MP}$
		18 %	Удельный вес воспитанников - победителей и призеров массовых мероприятий межрегионального уровня $\% = P^{MP} * 100/ N$
4)	На федеральном уровне	32 человек	Численность воспитанников - победителей и призеров массовых мероприятий федерального уровня – $P^{фед}$
		11 %	Удельный вес воспитанников - победителей и призеров массовых мероприятий федерального уровня $\% = P^{фед} * 100/ N$
5)	На международном уровне	21 человек	Численность воспитанников - победителей и призеров массовых мероприятий международного уровня – $P^{MH}$
		7,2%	Удельный вес воспитанников - победителей и призеров массовых мероприятий международного уровня $\% = P^{MH} * 100/ N$
2.10.	Количество/удельный вес компьютеров в расчете на 1 педагогического работника	7 шт.	Численность компьютеров, используемых в образовательном процессе - ПК
		21,8 %	Удельный вес компьютеров, приходящихся на 1 педагогического работника $\% = ПК * 100/ PD$
2.11.	Количество/удельный вес компьютеров в расчете на 1 обучающегося	3 шт.	Численность компьютеров, используемых в образовательном процессе - ПК
		1,0%	Удельный вес компьютеров, приходящихся на 1 педагогического работника $\% = ПК * 100/ N$
2.12.	Количество мультимедийных проектов в образовательной организации	2 шт.	
2.13.	Количество интерактивных досок в образовательной организации	1 шт.	
2.14.	Наличие лабораторий и/или кабинетов (объекты для проведения практических занятий)	шт.	

2.15.	Наличие электронных интерактивных лабораторий	нет	
2.16.	Наличие электронных учебных пособий (электронные образовательные ресурсы, доступ к информационным системам и информационно-телекоммуникационным сетям)	Да - 30	
2.17.	Наличие специализированных кабинетов по охране и укреплению здоровья (комнаты релаксации, психологической разгрузки и пр.)	Да – 1	
2.18.	Наличие оборудованной спортивной площадки (стадиона)	да	
2.19.	Наличие психолого-педагогического консультирования обучающихся, их родителей (законных представителей), педагогических работников (наличие программы психологического сопровождения деятельности какой-либо категории обучающихся)	да	
2.20.	Использование специальных учебников, учебных пособий и дидактических материалов для детей-инвалидов и обучающихся с ограниченными возможностями здоровья	да	
2.21.	Использование специальных технических средств обучения коллективного и индивидуального пользования для детей-инвалидов и обучающихся с ограниченными возможностями здоровья	нет	

### Условия оказания услуг, характеризующие доступность образовательных услуг для инвалидов

№ п/п	Позиция оценивания	Единица измерения	Оценка условий
Оборудование помещений образовательной организации и прилегающей к ней территории с учётом доступности для инвалидов			
Наличие в помещениях образовательной организации и на прилегающей к ней территории:			
1.	Оборудованных входных групп пандусами (подъёмными платформами)	нет	
2.	Выделенных стоянок для автотранспортных средств инвалидов	да	
3.	Адаптированных лифтов, поручней, расширенных дверных проёмов	да	
4.	Специальных кресел-колясок	да	
5.	Специально оборудованных санитарно-гигиенических помещений в организации социальной сферы	да	
Обеспечение в образовательной организации условий доступности, инвалидам получать образовательные услуги наравне с другими			
Наличие в образовательной организации условий доступности, позволяющих инвалидам получать образовательные услуги наравне с			

другими			
1.	Дублирование для инвалидов по слуху и зрению звуковой и зрительной информации	да	
2.	Дублирование надписей, знаков и иной текстовой и графической информации знаками, выполненными рельефно-точечным шрифтом Брайля	да	
3.	Возможность предоставления инвалидам по слуху (слуху и зрению) услуг сурдопереводчика (тифлосурдопереводчика)	да	
4.	Наличие альтернативной версии официального сайта образовательной организации в сети «Интернет» для инвалидов по зрению	да	
5.	Помощь, оказываемая работниками организации социальной сферы, прошедшими необходимое обучение (инструктирование) по сопровождению инвалидов в помещениях организации	да	
6.	Наличие возможности предоставления образовательных услуг в дистанционном режиме или на дому	да	

Заведующий

Л.В. Корецкая

**ДОКУМЕНТ ПОДПИСАН  
ЭЛЕКТРОННОЙ ПОДПИСЬЮ**

**СВЕДЕНИЯ О СЕРТИФИКАТЕ ЭП**

Сертификат 603332450510203670830559428146817986133868575822

Владелец Корецкая Любовь Валерьевна

Действителен с 06.05.2022 по 06.05.2023